



Referat ordinært bestyrelsesmøde

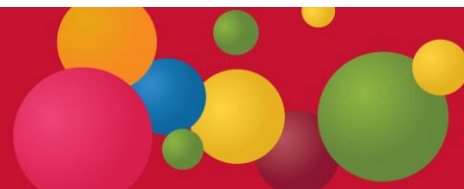
Tid Tirsdag den 27.06.2017 kl. 15.30-18.00 med efterfølgende sommermiddag
Sted Rønnes Hotel, Kystvejen 25, Slettestrand, 9690 Fjerritslev

Deltagere Lasse Breddam, selvsupplerende, formand
 Jørgen R. Henriksen, Region Nordjylland, næstformand
 Kristian Gaardsøe, FOA Aalborg, næstformand - **AFBUD**
 Vibeke Haaning, KKR Nordjylland+
 Jan Nielsen, Selvsupplerende - **AFBUD**
 Birger Thomsen, FOA Vendsyssel - **AFBUD**
 Jens Roesdahl, SOSU Nord, medarbejderrepræsentant
 Kaj Kristian Birket Pedersen, SOSU Nord, medarbejderrepræsentant
 Thea Nielsen, elevrådsrepræsentant - **AFBUD**
 Jette Keller, elevrådsrepræsentant -**AFBUD**
 Lene Kvist, SOSU Nord, direktør
 Mette F. Lyng, SOSU Nord, økonomi- og administrationschef

Referent Lene Kvist

Dagsorden tirsdag den 27.06.2017:

1. Godkendelse af dagsorden
2. Godkendelse af referat fra den 29.03.2017
3. Perioderegnskab, herunder budgetopfølgning og aktivitetsopfølgning samt forventninger til budget 2017 v/Mette F. Lyng – bilag
4. Orientering ved formanden
 - 4.1 B-SOSUs generalforsamling 2017
5. **Tema:** Erhvervsuddannelsesreformens klare mål 2: Flere skal fuldføre en erhvervsuddannelse
6. Orientering ved direktøren
 - 6.1 Ansøgning om godkendelse til videnscenter for velfærdsteknologi
 - 6.2 Procesplan for organisationsudviklingsforløb - bilag
 - 6.3 Afgørelse og konsekvenser af iPad-sag - bilag
 - 6.4 Orientering om udviklingsarbejde / ny ambulancebehandleruddannelse
 - 6.5 Danske SOSU-skolers nøgletal – bilag
 - 6.6 Nordjyske Erhvervsskoler - formandsvalg
7. Eventuelt
8. Næste møde



Pkt. 1 – Godkendelse af dagsorden

Det indstilles til bestyrelsen af godkende dagsordenen.

Dagsordenen godkendt.

Pkt. 2 – Godkendelse af referat fra den 29.03.2017

Det indstilles til bestyrelsen at godkende og underskrive referatet fra den 29.03.2017.

Referatet godkendt og underskrevet af de tilstedeværende medlemmer.

Pkt. 3 – Perioderegnskab, herunder budgetopfølgning og analyse af konsekvenser af evt. udsving i aktivitet samt forventninger til budget 2018 – bilag

3.1 Aktivitetopførelsen 1. kv. 2017 - bilag

For EUD området er der samlet et fald på 27 årselever i forhold til budget. Afvigelsen skyldes primært et fald på grundforløbet på 47 årselever i forhold til budgettet. Nedgangen i forhold til budgettet er ligelig fordelt mellem GF1 og GF2 på august-optaget.

Den forventede aktivitet i 2017 på grundforløbet er 327 årselever og et fald på 25% i forhold til 2016, hvilket primært skyldes en reduktion på GF2 PAU på 100 årselever.

Ungeområdet forventer en stigning på 9 årselever i forhold til budgettet.

Den forventede aktivitet i 2017 på ungeområdet er 96 årselever og en stigning på 228% i forhold til 2016.

På VEU området er der samlet en stigning på 9 årselever i forhold til budgettet. Den samlede aktivitet ligger på niveau med 2016. Det skal bemærkes, at AMU området i 2017 stiger med 50% i forhold til 2016 og IDV falder 44% i forhold til 2016.

Aktivitetsudviklingen blev gennemgået og taget til efterretning.

3.2 Budgetopfølgning 1. kv. 2017 – bilag

Budgetopfølgningen er nu opdelt i EUD og VEU.



Budgetopfølgningen efter 1. kvartal 2017 viser at SOSU Nord for 2017 må forvente et underskud på ca. 1,7 mio. kr. En forbedring på 1,1 mio. kr. i forhold til budgettet.

På indtægtssiden er der tilført puljemidler fra 2016 på 2,9 mio. kr. Indtægt fra projekter på 1,6 mio. kr. Dertil kommer en reduktion på taxameterindtægt pga. aktivitetnedgang på EUD på 1,5 mio. kr. Samlet en merindtægt på 4,4 mio.kr.

Lønudgifter til undervisningsområdet er samlet steget med 1,6 mio. kr. På EUD området er der en mindredgift til underviser på 2,9 mio. kr., hvilket skal sammenholdes med den budgetterede effektivisering på 2,5 mio. kr. og aktivitetsstigning på VEU, som udgør en merudgift på løn på 0,7 mio. kr. På Støttefunktionerne er der sket opnormering på SPS og fagkoordinator funktionen på 1,4 mio. kr., hvoraf 0,5 mio. kr. findes i stigende indtægt på SPS.

På de indirekte udgifter er udgift til projekter steget i takt med indtægtsstigningen. Budgetposten til befordring er forhøjet med 0,2 mio. kr., hvilket skyldes større udgift til kørsel i egen bil pga. manglende firmabiler. Bilparken er senere blevet udvidet med 2 firmabiler.

På ledelses og administration er den budgetlagte effektivisering på 1 mio. kr. opnået. Konsulent og rådgivning forhøjes med 0,2 mio. kr., hvilket skyldes organisationsudvikling.

På bygningsdrift er der stigning på husleje, hvor aktiviteten forgår i lejet lokaler og en stigning på omkostninger til bygninger, hvor bidragsprocenten er steget 0,1%, hvilket udgør 0,1 mio. kr.

Budgetopfølgningen blev taget til efterretning.

3.3 Konsekvensberegning af udsving i aktiviteten 2018 – 2020

Bestyrelsen har efterspurgt status på tilgangen af elever på hovedforløbene i forhold til den aftalte dimensionering, og samtidig konsekvensberegning på en aktivitetsnedgang på grundforløbet og hovedforløbet fra 2% - 8% for hver af årene 2018 – 2020. Derudover er ønsket en konsekvensberegning på, at der på hovedforløbet kun optages 90% af antal dimensionerede elever.

Beregningsen viser, at SOSU Nord med en samlet nedgang på grund- og hovedforløbet på 8% vil kunne forvente et underskud i 2018 på kr. 209.043, hvilket svarer til en samlet aktivitet på 989 årselever.



Ved en manglende opfyldelse af dimensioneringsaftalen svarende til 90% af det antal dimensionerede elevpladser, viser beregningen, at SOSU Nord for årene 2018 – 2010 vil få en reduktion af resultatet til et overskud i 2018 på kr. 267.856, 2019 på kr. 827.049 og i 2020 på kr. 1.011.218.

Status på indgåede uddannelsesaftaler – bilag

Vedlagt i bilag er den aktuelle status på indgåede uddannelsesaftaler med start i 2017 ift. dimensioneringsaftalen fordelt på de enkelte uddannelser/arbejdsgivere.

Derudover er der lavet et estimat på, hvor mange grundforløbselever, der skal optages på hver uddannelse for at kunne leve op til dimensioneringen. I beregningen indgår den seneste frafaldsprocent samt overgangsfrekvens mellem grund- og hovedforløb.

Det indstilles til bestyrelsen at drøfte punktet.

Konsekvensberegningen af udsving i aktiviteteten blev taget til efterretning.

Pkt. 4 – Orientering ved formanden

4.1 B-SOSUs generalforsamling 2017

Bestyrelsesformand Lasse Breddam er blevet valgt som formand for B-SOSU på generalforsamlingen den 22.05.2017.

Formand for B-SOSU indgår i Rådet for Erhvervsrettet Uddannelse (REU).

Det indstilles til bestyrelsen at tage orienteringen til efterretning.

Formandens ambition er at sikre et mere politisk fokus i B-SOSU, og han vil arbejde for at øge parternes samspil og understøttelse af skolerne.

Pkt. 5 – TEMA: Erhvervsuddannelsesreformens klare mål 2: Flere skal fuldføre en erhvervsuddannelse – herunder SOSU Nord's projekt "Fælles læringskultur"

Erhvervsuddannelsesreformens klare mål 2 - flere skal fuldføre en erhvervsuddannelse



Som afsæt for temadrøftelsen vil de seneste tal fra Undervisningsministeriets datavarehus om frafald på grund- og hovedforløb, overgangsfrekvens mellem GF1 og GF2 samt mellem GF2 og hovedforløb blive præsenteret på mødet.

SOSU Nord har igangsat projekt "Fælles læringskultur", og vil de kommende år arbejde med udvikling af skolens pædagogisk/didaktiske grundlag og professionelle læringsfællesskaber. Indsatsen indgår som central del af skolens handleplan for øget gennemførelse i perioden 2017 – 2020. Projektet præsenteres nærmere på mødet.

Desuden belyses rekrutteringsbehovet til GF2 social- og sundhedshjælper/GF2 social- og sundhedsassistent med afsæt i dimensioneringsaftale, frafald på GF2 og i overgangen mellem GF2 og hovedforløb.

Det indstilles til bestyrelsen at drøfte status og igangsatte indsatser.

Direktøren orienterede om at der fra ledelsens side arbejdes der på at ændre arbejdet med handleplan for øget gennemførelse (HØG), så bestyrelsen fremfor én gang årligt at behandle en samlet plan i stedet får en temadrøftelse af 1 – 2 af handleplanstemaerne på hvert møde. Planen er under udarbejdelse, og vil blive tilrettelagt med afsæt i tidspunkter for datarelease i Undervisningsministeriets (nye) datavarehus. Målet er at få et mere dynamisk flow i arbejdet med den årlige HØG, der skal være tilgængelig på skolens hjemmeside senest d. 31. januar.

Temaerne i HØG'en er:

- 1. Flere elever skal vælge en erhvervsuddannelse direkte fra 9. og 10. klasse*
- 2. Flere skal gennemføre en erhvervsuddannelse*
- 3. Eleverne skal udfordres så de bliver så dygtige som de kan*
- 4. tilliden til og trivslen på erhvervsskolerne skal styrkes*

Dertil kommer plan for:

- Det praktikpladsopsøgende arbejde*
- Udvikling af det fælles pædagogiske didaktiske grundlag*
- Arbejdet med undervisningsdifferentiering*

Den årlige handleplan for øget gennemførelse vil blive en sammenskrivning på baggrund af de løbende temadrøftelser.

Processen er planlagt indledt med dagens drøftelse af EUD-reformens klare mål 2 – flere skal fuldføre en erhvervsuddannelse.

Bestyrelsen ser frem til den ændrede tilrettelæggelse af arbejdet med handleplanen.

På mødet blev SOSU Nords og de samlede SOSU-skolers seneste tal for frafald / gennemførelse gennemgået (præsentation er vedlagt i bilag). For grundforløbene samlet har SOSU Nord et fald fra 2015 til 2016, og er nu under gennemsnittet for alle SOSU-skoler. For hovedforløbene har SOSU Nord i perioden 2014 – 16 været under gennemsnittet for de øvrige SOSU-skoler. Frafaldet er faldet yderligere fra 2015 til 2016, og er på 6,4%.

Der er en positiv udvikling i frafaldet mellem niveauerne – det vil sige mellem GF1 og GF2, og GF2 og hovedforløb. Der er fortsat behov for fokus på at optimere antallet af GF2-elever, der får en uddannelsesaftale til hovedforløbet – særligt på SOSU-området. Med afsæt i de seneste tal for gennemførelse og dimensioneringstillene for social- og sundhedsuddannelserne har skolen opdateret beregningen af, hvor mange elever der ideelt set skal optages på GF2 SOSU, hvis elevpladserne på hovedforløbet skal dækkes fuldt ind. I forhold til de seneste optagetal mangler der ca. 300 GF2-ansøgere årligt. På social- og sundhedsassistentuddannelsen dækkes denne manko i øjeblikket af tidligere uddannede social- og sundhedshjælpere med merit for GF2, mens det er sværere at sikre tilstrækkeligt med GF2-elever til uddannelsespladserne på social- og sundhedshjælperuddannelsen. Skolen forventer derfor ikke at antallet af uddannelsesaftaler på social- og sundhedshjælperuddannelsen kommer til at leve op til dimensioneringsaftalen.

Bestyrelsen tog den positive udvikling i frafaldet til efterretning, og havde en længere drøftelse af udfordringerne ved at sikre flere ansøgere til GF2 SOSU – herunder mulighederne for at få skabt et fælles billede af situationen på tværs af arbejdsgivere / jobcentre. Det blev aftalt at direktøren tager kontakt til beskæftigelsesregionen med henblik på dialog om udfordringen.

Som led i handleplan for øget gennemførelse 2017, og arbejdet med skolens pædagogisk didaktiske grundlag har SOSU Nord igangsat projekt "Fælles læringskultur", som løber frem til 2020. Projektet er understøttet af Region Nordjyllands uddannelsespulje og Fonden til Udvikling af Statens Arbejdspladser (FUSA). Projektet er igangsat med et fælles seminar for alle medarbejdergrupper, og medarbejder- og ledelsesrepræsentanter i bestyrelsen udtrykte at de havde oplevet stort engagement fra alle i forhold til at komme i gang med arbejdet. Projektleder Jytte Randbæk præsenterede på mødet projektets indhold, mål, effekter og en kort introduktion til den begrebsramme, som projektet vil tage udgangspunkt i. Præsentationen er vedlagt i bilag. Indsatserne i projektet og arbejdet med det pædagogiske didaktiske grundlag vil også være centrale elementer i de kommende års handleplaner for øget gennemførelse. Derudover rummer projektet en kompetenceudvikling for skolens udviklingskonsulenter omkring projektledelse, og fælles kompetenceudvikling for ledelsen i forhold til forandrings- og pædagogisk ledelse.

Bestyrelsen fandt projektet relevant og perspektivrigt, og ser frem til at se resultaterne af indsatsen.



Pkt. 6 – Orientering ved direktør

6.1 Ansøgning om godkendelse til videnscenter for velfærdsteknologi

Ansøgningen er indsendt i overensstemmelse med ansøgningsfristen den 12. juni 2017. SOSU Nord er angivet som værtsinstitution, og SOSU Fyn og SOSU FVH indgår som partnerinstitutioner. Såfremt ansøgningen imødekommes, skal der dannes et administrativt fællesskab med deltagelse af SOSU Nord, SOSU Fyn og SOSU FVH. SOSU Syd, SOSU Esbjerg, SOSU Herning, SOSU Randers og SOSU STV har tilkendegivet deres interesse i at samarbejde med det kommende videnscenter.

Det indstilles til bestyrelsen at tage orienteringen til efterretning.

Direktøren orienterede om den videre proces for behandling af ansøgningen. REU høres om videnscenterne d. 25. august, hvorefter Undervisningsministeriet træffer afgørelse i løbet af september. Bevillingen til drift af videnscenteret løber frem til 2020, og der skal i hele projektperioden være fokus på etablering af forretningsmodeller for den fortsatte drift af videnscenteret herefter. Den årlige driftsbevilling er 3,8 mio. kr. (1,7 mio. kr. i 2017), og derudover er der ansøgt om udstyrsløft til et samlet investeringsbudget på 10,2 mio. kr. Til sidstnævnte ydes et tilskud på 75%, og fordres således en medfinansiering på 25%.

Der er indsendt 3 ansøgninger til 2 videnscentre på velfærdsteknologiområdet fordelt som følger:

- *Et partnerskab med SOPU og SOSU C, og i samarbejde med Diakonissen og SOSU Bornholm*
- *Et partnerskab med SOSU Sjælland og SOSU Nykøbing-Falster*
- *Et partnerskab med SOSU Nord, SOSU Fyn og SOSU FVH, og i samarbejde med SOSU Syd, SOSU Esbjerg, SOSU Herning, SOSU Randers og SOSU STV*

Bestyrelsesformanden orienterede om, at det er aftalt at der tages en kontakt til regionen for at afklare mulighederne for regional understøttelse af videnscenteret.

Bestyrelsen tog orienteringen til efterretning, og ser frem til at få en status på næstkommende møde.



6.2 Procesplan for organisationsudviklingsforløb - bilag

SOSU Nord har indgået aftale med Mercuri Urval om konsulentbistand til et organisationsudviklingsforløb, hvis mål det dels er at sikre optimale interne arbejdsprocesser og referenceforhold, og at få udarbejdet og rodfæstet et fælles ledelsesgrundlag i den aktuelle chef-/ledergruppe.

Som del af arbejdet gennemfører Mercuri Urval en række interviews af enkeltpersoner og grupper internt og eksternt i organisationen, herunder også af bestyrelsesmedlemmer. Interviewrunden gennemføres i august 2017.

Det indstilles til bestyrelsen at tage orienteringen til efterretning.

Organisationsudviklingsarbejdet løber henover efteråret. Bestyrelsen tog orienteringen til efterretning, og ser frem til i første omgang at modtage invitation til interview, og dernæst at få forelagt et forslag til den fremtidige organisering.

6.3 Afgørelse og konsekvenser af iPad-sag - bilag

Bestyrelsen er tidligere gjort bekendt med, at SOSU Nord forventer en afgørelse om tilbagebetaling af de gebyrer, som skolen har opkrævet ifm. udlån af iPads. Der afventes fortsat endelig afgørelse fra STUK, og præcise retningslinjer ift. den fremadrettede praksis, men SOSU Nord har orienteret elever, arbejdsgivere og de lokale uddannelsesudvalg om situationen, og de kortsigtede konsekvenser for eleverne. Orientering til de lokale uddannelsesudvalg er udsendt fredag de 16. juni 2017 og vedlægges i kopi.

Det indstilles til bestyrelsen at tage orienteringen til efterretning.

Orienteringen blev taget til efterretning.

6.4 Orientering om udviklingsarbejde / ny ambulancebehandleruddannelse

Der er nedsat en arbejdsgruppe med repræsentanter fra skoler og parter under brancheudvalget for redderuddannelsen i regi af Transporterhvervets Uddannelsesråd (TUR). SOSU Nord indgår som nuværende udbyder af ambulancebehandleruddannelsen i arbejdsgruppen, der foreløbig har afholdt 2 møder.

Det indstilles til bestyrelsen at tage orienteringen til efterretning.

Orienteringen blev taget til efterretning.



6.5 Danske SOSU-skolers nøgletal – bilag

Danske SOSU-skoler har udarbejdet og udsendt en sammenstilling af relevante nøgletal fra regnskab 2016 på tværs af skolerne.

Det indstilles til bestyrelsen at tage orienteringen til efterretning.

Orienteringen blev taget til efterretning. SOSU Nords tal for 2016 afspejler de særlige udfordringer som skolen havde dette år, og bestyrelsen opfordrer til at ledelsen reflekterer over evt. yderligere relevante indsatser.

6.6 Nordjyske Erhvervsskoler – formandsvalg

Nordjyske Erhvervsskoler har på møde den 8. juni 2017 valgt ny formand i stedet for direktør Poul Søe Jeppesen, Aalborg Handelsskole, der går på pension indenfor det næste år. Ny formand er direktør Lene Kvist, SOSU Nord.

Det indstilles til bestyrelsen at tage orienteringen til efterretning.

Orienteringen blev taget til efterretning.

Pkt. 7 – Eventuelt

På næste møde drøftes bestyrelsens sammensætning fremadrettet.

Pkt. 8 – Næste møde

Næste ordinære bestyrelsesmøde er planlagt til **torsdag den 05.10.2017 kl. 15.30-18.00**, mødelokale 1.46 På Sporet, Aalborg.



Referat af 27.06.2017 er godkendt og underskrevet på bestyrelsesmøde den 05.10.2017

Lars Bo Breddam

Jørgen Henriksen

Jan Nielsen

Vibeke Haaning

Kristian Gaardsøe

Birger Thomsen

Thea Nielsen

Jens Roesdahl